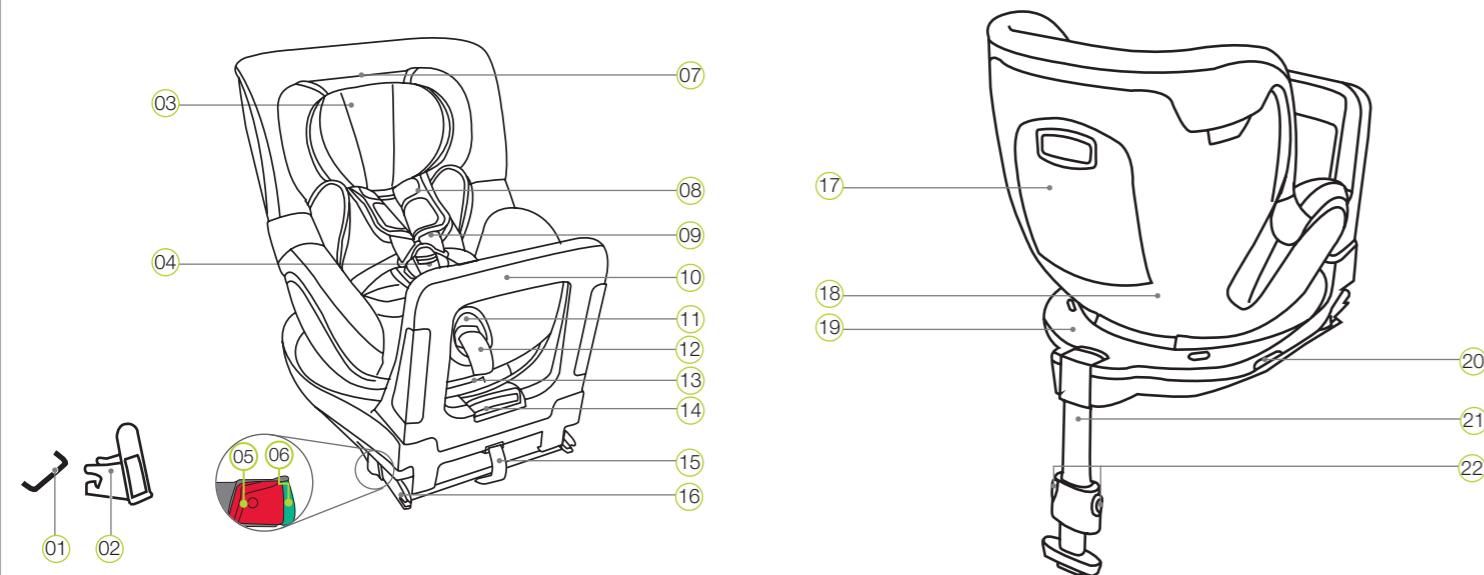


SIDE I

1. PRODUKTOVERSIGT

Det glæder os, at vores DUALFIX i-SIZE kan ledsage dit barn sikkert gennem et nyt og vigtigt livsafsnit. For at kunne beskytte barnet optimalt skal DUALFIX i-SIZE monteres og anvendes nøjagtigt som beskrevet i denne vejledning!



- | | | |
|---|---|-------------------------------|
| 01 ISOFIX-fastgørelsespunkter (køretøj) | 09 Skulderseler | 17 Lomme til brugsanvisning |
| 02 ISOFIX-hjælpeanordninger | 10 Dæmpningsbøjle | 18 Autostol |
| 03 Nakkestøtte | 11 Indstillingsknop | 19 Autostol-underdel |
| 04 Selelås | 12 Indstillingssele | 20 Drejeknap |
| 05 Udløserknop | 13 Greb til indstilling af hældning | 21 Støtteben |
| 06 Sikringsknop | 14 Greb til indstilling af dæmpningsbøjle | 22 Indstillingsknop støtteben |
| 07 Udløserknop nakkestøtte | 15 Strop | |
| 08 Skulderpolster | 16 ISOFIX låsearme | |

4. INDSTIGNINGS- / UDSKIFNINGSFUNKTION

- Tryk på drejeknappen (20) på siden af underdelen (19) og drej samtidig autostolen (18) 90° i retningen af bildøren.
 - Nu kan du let sætte dit barn ind hhv. tag det ud.
 - Sikre dit barn (se kapitel 8. ANVENDELSE AF AUTOSTOLEN).
 - Drej autostolen (18) 90°, tilbage til køreretningen, som tilsvare barnets alder, indtil den går i hak med en „klik“-lyd einrastet.
 - Sørg for, at begge indikatorer (27) viser farven sort. Hvis en af indikatorerne viser rød, er autostolen (18) ikke gået rigtigt i hak.
- Obs:** Sørg for hver kørsel for, at den drejelige autostol (18) er gået helt i hak og begge indikatorer viser farven sort.

5. PLEJE OG VEDLIGEHOLDELSE

Rengøring

Anvend kun originale AUDI sædebetræk. Sædebetrækket er en integreret del af autostolen og opfylder vigtige funktioner i forhold til at sikre, at systemet fungerer perfekt. Reservebetræk kan fås hos din forhandler.

- Betrækket kan tages af og vaskes med et mildt vaskemiddel i et finvaskprogram (30 °C) i vaskemaskinen. Følg anvisningerne på betrækkets vaskemærke.
- Babyindsatsen og betrækket kan vaskes. Fjern alle skumkunststofdele fra over- og underdel, før det vaskes. Disse må ikke vaskes.
- Skulderpolstrene kan tages af og vaskes i lukket sæbevand.
- Plastdelene og selerne kan rengøres med sæbevand. Anvend ikke kraftige rengøringsmidler (såsom opløsningsmidler).

Pleje af selelåsen

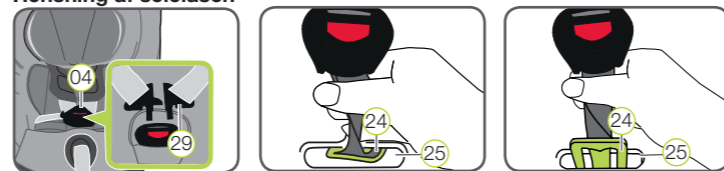
En forudsætning for dit barns sikkerhed er, at selelåsen (04) fungerer korrekt. Funktionsfej i selelåsen (04) skyldes som regel, at der har samlet sig snavs eller fremmedlegemer i den:

- Låsetungerne (29) stødes kun langsomt ud, efter der er trykket på den røde oplåsningsknop.

- Låsetungerne (29) går ikke længere i hak (dvs. de stødes ud igen, når du prøver at trykke dem in).
- Låsetunger (29) går i hak uden en hørbar „klik“-lyd.
- Låsetungerne (29) er vanskelige at trykke i (der mærkes en modstand).
- Der skal bruges mange kræfter for at åbne selelåsen (04).

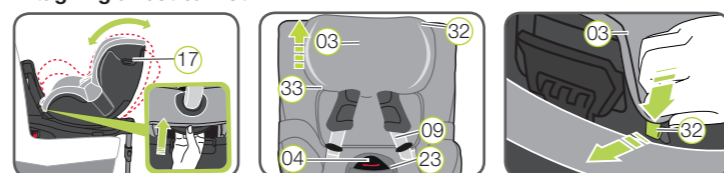
Afhjælpning: Rens selelåsen (04), så den virker perfekt igen:

Rensning af selelåsen



- Tag betrækket af autostolen som beskrevet under "Aftagning af betrækket".
 - Drej skridtselen med metalpladen (24), som holder selelåsen (04) i autostolen, (18) 90° i langssprækken.
 - Skub metalpladen (24) med den smalle kant fremad gennem selesprækken (25).
 - Læg selelåsen (04) i blød i varmt vand og opvaskemiddel i mindst en time. Skyl derefter selelåsen grundigt, og tør den.
 - Skub metalpladen (24) helt ind i langssprækken forfra.
 - Drej skridtselen med metalpladen (24) 90°, indtil pladen er gået i hak på tværs af køreretningen i autostolens (25) (18) selesprække.
- FARE!** Kontrollér, at autostolen (04) sidder sikkert fast ved at trække hårdt i selelåsen (17).
- Træk selelåsen (04) gennem skridtpolsteret (23) på betrækket, og fastgør nu velcrolåsen og betrækket igen.

Aftagning af betrækket



2. GODKENDELSE

Følgende symboler anvendes i denne vejledning:

Symbol	Signalord	Forklaring
⚠	FARE!	Risiko for alvorlige personskader
⚠	ADVARSEL!	Risiko for lettere personskader
⚠	FORSIGTIG!	Risiko for materielle skader
ℹ	TIP!	Nyttige henvisninger

Din DUALFIX i-SIZE er udelukkende beregnet til at beskytte dit barn i køretøj.

Autostol	Afprøvet og godkendt i henhold til ECE* R 129/01	
	Kropshøjde	Kropsvægt
DUALFIX i-SIZE	40-105 cm	≤ 18 kg

*ECE = Europæisk standard for sikkerhedsudstyr

Autostolen er konstrueret, afprøvet og godkendt i henhold til kravene i den europæiske standard for børnesikkerhedsudstyr (ECE R 129/01). Kontrolmærket "E" (i en cirkel) og godkendelsesnummeret sidder på den orange farvede godkendelsesetiket (mærkat på autostolen).

FARE! Godkendelsen bortfalder øjeblikkeligt, hvis der foretages ændringer på autostolen. Ændringer må kun foretages af producenten. Når der foretages uautoriserede tekniske ændringer, kan stolens beskyttelsesfunktion nedsættes eller ophæves helt. Du må ikke foretage tekniske ændringer på autostolen.

FARE! DUALFIX i-SIZE må udelukkende anvendes til at beskytte dit barn i bilen. Den må ikke anvendes som stol eller legetøj derhjemme.

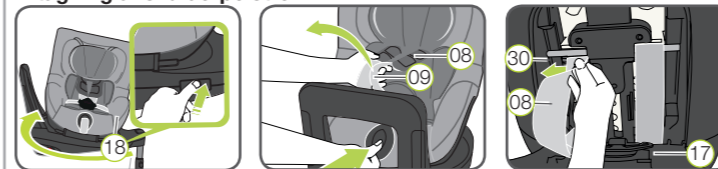
- Stil autostolen (17) i den fladeste position.
 - Løsn skulderselerne (09) og åbn selelåsen (04).
 - Skub nakkestøtten (03) op i den højeste position.
 - Hæng først nakkestøttens (03) gummistropper (33) ud af nederste, derefter krogene ud af øverste (32) kant og tag betrækket af.
 - Skub nakkestøtten (03) ned i den laveste position.
 - Åbn trykknapperne til venstre og højre på betrækkets rygdal og træk skulderselerne (09) gennem udskæringen.
 - Åbn velcrolukningen på skridtpolsteret (23).
 - Hæng gummistropperne og plastikkortene ud ved benområdet (33).
 - Tag betrækkets elastiske søm under autostolens kant af.
 - Træk betrækket af nedefra over indstillingsknappen (13) med indstillingssele, selelåsen (04) og så over nakkestøtten med udskæringen (03).
- FARE!** Autostolen må ikke benyttes uden sædebetrækket.

Genmontering af betrækket

Anvend den omvendte rækkefølge til påsætning af betrækket.

Obs: Selerne må ikke være fordrejet, og de skal ligge rigtigt i betrækkets selesprækker.

Aftagning af skulderpolstre



- Stil autostolen (18) i bagud-position.
- Løsn skulderselerne (09) så meget som muligt.
- Åbn skulderpolstrene (08) på velcrolåsene i siden.
- Åbn lommen til brugsanvisningen (17).
- Træk skulderselerne lidt ud (09) og hæng skulderpolstrenes selestropper, der ligger derunder, (08) ud af plastikmidterstykket (30) på højdeindstillingen.
- Træk skulderpolstrene (08) frem og ud af selesprækkerne.

Genmontering af skulderpolstrene

Udfør disse trin i omvendt rækkefølge ved aftagning.

Obs: Skulderpolstrene (08) og selerne må ikke være fordrejet eller forbyttet. Skulderselerne (09) skal ligge i skulderpolstrene (08) under det sorte afdækningsbånd.

3. ANVENDELSE I BILEN

Vær opmærksom på anvisningerne om brug af fastspændingssystemer til børn i brugermanualen til din bil. Vær opmærksom på eventuelle begrænsninger af anvendelsen som følge af airbags.

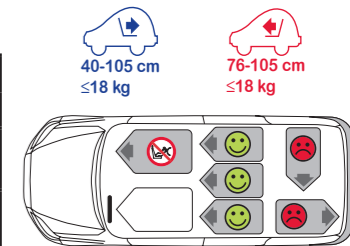
Se efter i din bils brugsvejledning i afsnittet om køretøjets sæder, hvilke der er godkendt til at anvende børnesikringsystemer iht. ECE R16.

Anvendelsesmuligheder DUALFIX i-SIZE:

Autostol	Sædeposition køretøj med ISOFIX	
	i-Size	Ikke i-Size
DUALFIX i-SIZE	✓	✓ Se typeliste

Sådan kan du anvende din autostol:

i kørselsretningen	Ja ¹⁾
mod kørselsretningen	Ja ¹⁾
Med 2-punkt- eller 3-punkt-sikkerhedssele	Nej
på sæder med: ISOFIX-fastgørelser	Ja ²⁾



(Følg de bestemmelser, der gælder i dit land)

- I kørselsretningen 76-105 cm / mod kørselsretningen 40-105 cm
- I kørselsretningen 76-105 cm: I tilfælde af en passager-airbag: Skub passagersædet langt tilbage, og følg eventuelle anvisninger i brugsanvisningen til din bil. Imod kørselsretningen 40-105 cm: Må ikke anvendes på passagersæder med aktiv front-airbag!

Kontakt:

Du er altid velkommen til at kontakte os, hvis du har spørgsmål:

AUDI AG
85045 Ingolstadt
www.audi.com

40 - 105 cm
≤ 18 kg



Autostol
DUALFIX i-SIZE

DK

Betjeningsvejledning



2000028756 18/09

www.audi.de

SIDE II

6. SIKKERHEDSANVISNINGER

⚠ **Tag dig tid til at læse disse anvisninger grundigt igennem, og opbevar dem altid tilgængeligt i den dertil beregnede opbevaringslomme (17) på autostolen. Vejledningen skal følge med autostolen, hvis denne gives videre til andre.**

For at DUALFIX i-SIZE kan beskytte dit barn korrekt, er det absolut nødvendigt, at den monteres og anvendes nøjagtigt, som beskrevet i denne vejledning. I givet fald medfører mange indstillinger af autostolen indskrænkninger under brug af "i-Size" siddepladser i køretøjer.

⚠ FARE! Til beskyttelse af barnet:

- I tilfælde af en kollision ved en hastighed på over 10 km/t kan autostolen eventuelt blive beskadiget, uden at skaden er synlig. I dette tilfælde skal autostolen udskiftes. Bortskaf autostolen efter reglerne.
- Sørg for, at autostolen altid efterses grundigt efter et uheld (f.eks. hvis den tabes ned på jorden).
- Kontrollér regelmæssigt alle vigtige dele for beskadigelser. Kontrollér især, at alle mekaniske komponenter er fuldstændigt funktionsdygtige.
- Smør eller oliér aldrig autostolens dele.
- Efterlad aldrig barnet i autostolen i bilen uden opsyn.
- Lad udelukkende barnet gå ind og ud af bilen fra den side, der vender væk fra vejen.
- Beskyt autostolen mod kraftigt og direkte sollys, når den ikke er i brug. Autostolen kan blive meget varm på grund af solens påvirkning. Barnets hud er følsom og kan tage skade.
- Jo tættere selen sidder på barnets krop, jo bedre er barnet beskyttet. Sørg derfor for, at barnet ikke har tykt tøj på inde under selen.
- Hold regelmæssige pauser på længere køreture, så barnet får mulighed for at bevæge sig og lege.
- Anvendelse på bagsædet: Ryk forsædet frem, så barnets fødder ikke kan støde imod forsædets ryglæn (undgå faren for tilskadecomst).

⚠ FARE! Til beskyttelse af alle passagerer i bilen:

Ved hårde opbremsninger eller en kollision kan genstande og personer, der ikke er sikret korrekt, blive til fare for passagererne. Kontrollér derfor altid, at...

- der ikke anvendes andre lastoptagende berøringspunkter end dem, der er beskrevet i denne vejledning og markeret på autostolen.
- bilsædernes ryglæn er fastgjort (f.eks. bagsæder, der kan klappes ned).
- tunge eller skarpkantede genstande i bilen (f.eks. på baghylden) er sikret forsvarligt.
- alle personer i bilen er spændt fast.
- autostolen i bilen altid er fastgjort, også selv om barnet ikke sidder i den.

⚠ ADVARSEL! Sikkerhed ved brug af autostolen:

- Anvend aldrig autostolen, når den ikke er fastspændt, heller ikke til prøvedning.
- For at undgå skader skal du sørge for, at autostolen ikke klemmes inde mellem hårde genstande (biler, sædeskiner osv.).
- Opbevar autostolen på et sikkert sted, når den ikke benyttes. Læg ikke tunge genstande på autostolen, og opbevar den ikke tæt på varmekilder eller i direkte sollys.

⚠ FORSIGTIG! Til beskyttelse af bilen:

- Der kan opstå slidspor på nogle bilsædebetræk, der er fremstillet af følsomme materialer (f.eks. velour, læder osv.), ved brug af autostole. For at beskytte bilens sædebetræk optimalt anbefaler vi, at BRITAX RÖMER-autostolsunderlaget fra vores tilbehørsprogram anvendes.

7. FORBEREDENDE ARBEJDER



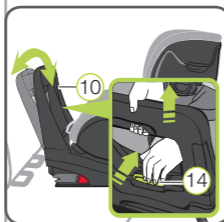
- Hvis ikke dit køretøj standardmæssigt er udstyret med ISOFIX-hjælpeanordninger, skal du klemme de to hjælpeanordninger (02), som følger med sædet*, med udskæringen pegende opad på de to ISOFIX-fastgørelsespunkter (01) i bilen.

ⓘ **TIP!** ISOFIX-fastgørelsespunkterne er placeret mellem bilsædets sideflade og ryglænet.

- Skyd bilsædets nakkestøtte til den øverste position.

* Hjælpeanordningerne gør det lettere at montere autostolen ved hjælp af ISOFIX-fastgørelsespunkterne og forhindrer skader på bilens sædebetræk. Når de ikke benyttes, skal de fjernes og opbevares på et sikkert sted. I køretøjer med klapsæder skal hjælpeanordninger fjernes, inden ryglænet klappes ned. Eventuelle problemer skyldes som regel snavs eller fremmedlegemer på hjælpeanordninger og på krogene. Fjern snavs og fremmedlegemer for at undgå sådanne problemer.

8. MONTERING AF AUTOSTOLEN



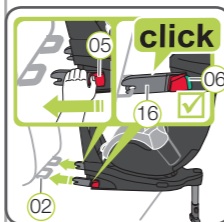
1. DÆMPNINGSBØJLE INDSTILLES

- 1.1 Stil den bagudvendte autostol i kørselsretningen på et bilsæde, der er godkendt til anvendelsen.
- 1.2 Hold indstillingsgrebet på dæmpningsbøjlen nede (14) med den ene hånd og træk samtidig dæmpningsbøjlen opad med den anden hånd (10) til (10) den går i hak.
- 1.3 Indstil dæmpningsbøjlen til (10) køretøjets sædes ryglæn, så dæmpningsbøjlen (10) går i hak med en "klik"-lyd.



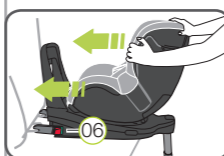
2. FORBEREDELSE AF ISOFIX

- 2.1 Træk i den grå strop (15), indtil ISOFIX-låsearmene (16) er kørt helt ud.
- 2.2 Tryk den grønne låseknap (06) og den røde udløseknap (05) på begge sider af sædet mod hinanden. Sådan kontrolleres, om begge kroge på ISOFIX-låsearmene (16) er åbne og klar til brug.



3. FASTGØRELSE AF ISOFIX

- 3.1 Anbring de to ISOFIX-låsearme (16) umiddelbart foran de to hjælpeanordninger (02).
- 3.2 Skub begge ISOFIX-låsearme (16) ind i hjælpeanordningerne (02), indtil ISOFIX-låsearmene (16) går i hak med en "klikkende" lyd på begge sider. ⚠ **FARE!** Den grønne sikringsknap (06) skal være synlig på begge sider. Ellers er autostolen ikke fastgjort korrekt.



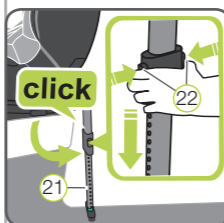
4. TRYK AUTOSTOLEN FAST

Tryk autostolen så fast mod køretøjets ryglæn, som muligt.



5. KONTROL AF FASTGØRELSEN

Ryst autostolen for at kontrollere, at den er forsvarligt fastgjort, og kontrollér sikringsknapperne (06) for at sikre, at begge visninger er helt grønne.



6. INSTALLERING AF STØTTEBEN

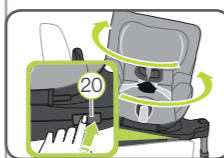
- 6.1 Træk støttebenet (21) så langt væk fra autostolens bagside til der høres en "klik"-lyd og støttebenet (21) er drejet helt ud. Den røde markering må ikke være synlig mere.
- 6.2 Tryk på begge indstillingsknapper (22), og træk støttebenet (21) ud, indtil det står sikkert på køretøjets bund. Indikatoren på støttebenet (21) skal vise helt grøn og begge indstillingsknapper (22) skal gå i hak med en "klik"-lyd. ⚠ **FARE!** Støttebenet (21) må aldrig hænge i luften eller understøttes med genstande. Hold øje med, at støttebenet (21) ikke løfter DUALFIX i-SIZE underdelen (19) fra køretøjets sæde.



9. SKIFT AF KØRSELSRETNING

DUALFIX i-SIZE kan:

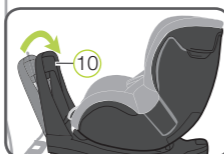
1. anvendes fra 40-105 cm (≤18 kg) bagudrettet.
2. Fra 15 måneder: 76-105 cm (≤18 kg) fremadrettet.



For at skifte kørselsretning, trykkes på drejeknappen (20) og stolen drejes i den ønskede retning indtil den går i hak.

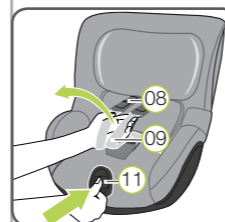
Ved fremadvendt anvendelse, skal dæmpningsbøjlen (10) befinde sig i lodret position.

⚠ **FARE!** Sørg for hver kørsel for, at den drejelige del af autostolen er helt gået i hak, idet du forsøger, at dreje autostolen i begge retninger.



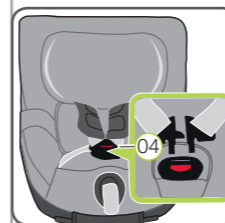
⚠ **FARE!** Anvend ikke autostolen i fremadrettet stilling, hvis dit barn er mindre end 76 cm / 15 måneder gammel.

10. ANVENDELSE AF AUTOSTOLEN



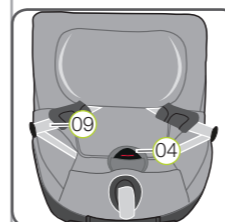
1. LØSNE SKULDERSELER

For at løsne skulderselerne skal du trykke på indstillingsknappen (11), samtidig med at du trækker begge skulderseler (09) fremad. ⚠ **OBS!** Træk ikke i skulderpolstrene (08).



2. ÅBNE SELELÅSEN

For at åbne selelåsen (04) skal du trykke på den røde knap på selelåsen.



3. PLACERE BARN I AUTOSTOLEN

Placer dit barn i autostolen.

Sørg for, at låsen (04) vender fremad, og sæt barnet i autostolen.

⚠ **FARE!** Anvend kun autostolen bagudrettet på passagersædet, hvis front-airbag er deaktiveret.

4. PLACERE SKULDERSELERNE

Læg skulderselerne (09) over barnets skuldre. ⚠ **OBS!** Skulderselerne (09) må ikke være snoet eller byttet om.

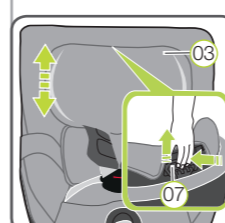


5. INDSTILLING AF NAKKESTØTTE

En korrekt indstillet nakkestøtte (03) garanterer, at dit barns hoved beskyttes optimalt i autostolen:

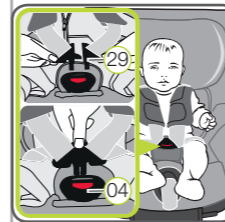
Nakkestøtten (03) skal indstilles på en sådan måde, at skulderselerne (09) ligger på barnets skulderhøjde eller en anelse højere.

- ▶ Skulderselerne (09) skal indstilles på en sådan måde, at de forløber vandret eller ligger en anelse over barnets skuldre.
- ▶ Skulderselerne (09) må ikke forløbe bag på ryggen af barnet, på højde med eller over ørerne.



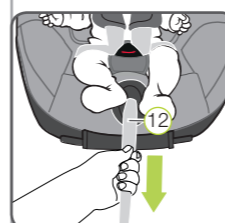
Til indstilling af nakkestøtten:

- 5.1 Løsne selerne (8.1)
- 5.2 Hold nakkestøttens (07) udløseknap (03) nede og skub nakkestøtten (03) til korrekt skuldersehøjde.
- 5.3 Kontrollér, om nakkestøtten (03) er gået rigtigt i hak, idet du skubber (03) nakkestøtten lidt nedad.



6. LUKKE SELELÅS

Stik begge låsetunger (29) sammen og lad dem gå i hak i selelåsen med en hørbar (04) „klik“-lyd.



7. SPÆNDE INDSTILLINGSSELEN

Træk i indstillingssele (12), til selen slutter fladt og tæt ind til barnets krop.

⚠ **ADVARSEL!** Hofteselerne skal sidde så tæt på barnets lysken som muligt.

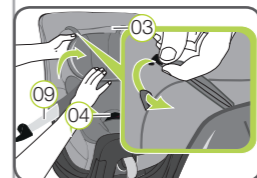
⚠ **For dit barns sikkerhed skyld skal du før kørslen kontrollere, om...**

- autostolen er gået i hak på begge sider med ISOFIX-låsearmene (16) ved ISOFIX-fastgørelsespunkterne (01), og om begge ISOFIX-indikatorer (06) er helt grønne;
- autostolen er forsvarligt fastgjort;

- at støttebenet (21) står fast på bunden af køretøjet og støttebenets indikator er (21) grøn;
- den drejelige autostol (18) er gået fuldstændig i hak og begge indikatorer viser farven sort.
- autostolens seler slutter tæt mod barnets krop uden sammensnøring;
- skulderselerne (09) er indstillet rigtigt, og at selerne ikke er snoet;
- skulderpolstrene (08) er i den rigtige position på barnets krop;
- front-Airbag er deaktiveret, når autostolen anvendes bagudrettet på passagersædet.
- at autostolen befinder sig i den rigtige kørselsretning svarende til barnets alder / størrelse.
- låsetungerne (29) er gået i hak i selelåsen (04).

⚠ **OBS!** Hvis barnet forsøger at åbne ISOFIX (05) eller bilens selelås (04), skal du stoppe bilen ved første lejlighed. Kontrollér, om autostolen er fastgjort korrekt, og forvis dig om, at barnet er sikret korrekt. Gør barnet opmærksom på de farer, det kan forårsage.

11. ANVENDE BABYINDSATS



Babyindsatsen skal anvendes indtil den maksimale kropsstørrelse på 60 cm. Læg babyindsatsen i autostolen og læg begge skulderseler (09) over babyindsatsen.

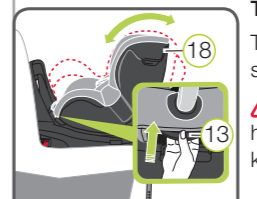
Hæng begge plastikkroge i nakkestøttens (03) betræk.

Træk selelåsen (04) og skridtpolstret gennem udskæringen på nederste del af babyindsatsen.

⚠ **OBS!** Kontrollér, om dit barn sidder sikkert.

12. INDSTILLING AF SÆDEVINKEL

Autostolen DUALFIX i-SIZE kan anvendes fremadrettet og bagudrettet i seks forskellige hældningsvinkler:



Til indstilling af sædevinklen:

Træk indstillingsgrebet (13) opad, og tryk/skub autostolen (18) til den ønskede position.

⚠ **FARE!** Autostolen (18) skal sidde i hak, ligegyldigt hvilken position den er i. Træk i autostolen (18) for at kontrollere, om den er gået i hak.

13. AFMONTERING AF AUTOSTOLEN

- Tryk på begge støttebenets indstillingsknapper (22) og skub den nederste del af støttebenet ind i den øverste del, indtil denne er kørt helt ind. Slip indstillingsknappen for at fiksere støttebenet i den indkørte position.
- Løs ISOFIX-fastgørelsen på begge sider, ved at du trykker den grønne sikringsknap (06) og den røde udløserknap (05) mod hinanden.
- Skub ISOFIX-låsearmene (16) tilbage og ind i autostolen (18). ⓘ **TIP!** ISOFIX-låsearmene er beskyttet mod beskadigelse, når de atter skubbes ind i sædeunderdelen. ⚠ **FARE!** Autostolen skal altid være spændt fast, også selvom barnet ikke sidder i den.

14. BORTSKAFFELSE

Overhold forskrifterne for bortskaffelse i dit land.

Bortskaffelse af emballagen	Container til karton
Betræk	Restaffald, termisk forarbejdning
Plastdele	Alt efter mærkning i den pågældende container
Metaldele	Container til metal
Selebånd	Container til polyester
Lås & tunge	Restaffald